

令和3年度事業報告書

社会福祉法人 栄幸会

令和3年度事業報告書 目次

| | | |
|----|-------------------------------|----|
| I | 社会福祉法人の概要 | 1 |
| II | 令和3年度事業の状況 | |
| | 1. 北上の郷グループ関連 | |
| | (1) 全体 | |
| | ①防災関連 | 3 |
| | ②健康管理の概要 | 4 |
| | ③苦情受付件数 | |
| | ④献血事業協力 | |
| | (2) 介護老人福祉施設（特別養護老人ホーム）事業 | |
| | ①事業の概況（利用状況報告） | 5 |
| | ②入所者の状況（入退所、年齢構成、市町村別、介護度分布等） | 6 |
| | ③看護の状況 | 7 |
| | ④栄養・給食部門の状況 | 8 |
| | (3) 短期入所生活介護（ショートステイ）事業 | 11 |
| | (4) 通所介護（デイサービス）事業 | 13 |
| | (5) 認知症対応型共同生活介護（グループホーム）事業 | 17 |
| | (6) 居宅介護支援事業 | 21 |
| | 2. 北上保育園関連 | 23 |

I 社会福祉法人の概要

- 1 法人名 社会福祉法人 栄幸会

- 2 目的 多様な福祉サービスが、利用者の意向を尊重し心身ともに健やかに育成され、その有する能力に応じ自立した生活を地域社会において営むことができるよう支援することを目的とし、次の社会福祉事業を行う。(要約)
 - (1) 第一種社会福祉事業
特別養護老人ホーム 「北上の郷」
 - (2) 第二種社会福祉事業
 - (イ) 保育所「北上保育園」
 - (ロ) 老人デイサービス事業「きたうえデイサービス」
 - (ハ) 老人短期入所事業「きたうえショートステイ」
 - (ニ) 認知症対応型老人共同生活援助事業「きたうえファミリー」
 - (ホ) 認知症対応型老人共同生活援助事業「きたうえファミリーアネックス」
 - (ヘ) 老人介護支援センター「在宅支援センターきたうえ」
 - (3) 公益を目的とする事業
 - (イ) 居宅介護支援事業「ケアセンターきたうえ」
 - (4) 介護保険事業所番号
静岡県指定 介護保険事業所番号 2270600337 [上記(ホ)を除く]
(平成15年6月2日指定)
静岡県指定 介護保険事業所番号 2270600576 [上記(ホ)のみ]
(平成18年3月15日指定)

- 3 所在地 法人本部 〒411-0044 静岡県三島市徳倉 1148 番地の 2
北上保育園 〒411-0044 静岡県三島市徳倉 4 丁目 10 番 3 号
北上の郷 〒411-0044 静岡県三島市徳倉 1148 番地の 2

- 4 事業開始 昭和 56 年 12 月 21 日 法人設立
昭和 57 年 4 月 1 日 北上保育園事業開始
平成 15 年 6 月 2 日 北上の郷を中心とした高齢者福祉事業開始
平成 18 年 3 月 15 日 グループホームきたうえファミリーアネックス事業開始
平成 24 年 4 月 1 日 北上の郷 20 床増床
平成 27 年 7 月 1 日 北上の郷 2 床増床
平成 27 年 8 月 1 日 グループホームきたうえファミリー1床増床

5 運営方針

- (1) 利用者の立場に立った福祉サービスの構築
- (2) 健全かつ効率的な事業経営の確立
- (3) 良質なサービスを支える人材の育成・確保

6 施設の規模および構造

| | | |
|-------------|----------------|------------------------|
| (1) 入所・利用定員 | 北上保育園 | 90名 |
| | 北上の郷 | 72名 |
| | 短期入所 | 20名/日 |
| | デイサービス | 25名/日 |
| | グループホーム | 9名 |
| | 〃 (アネックス) | 9名 |
| (2) 敷地面積 | 北上保育園 | 398.92 m ² |
| | 北上の郷 | 8555.69 m ² |
| (3) 建 物 | 北上保育園 鉄骨造 2階建て | 687.63 m ² |
| | 北上の郷 鉄筋コンクリート造 | |
| | 3階建て | 4299.62 m ² |
| | グループホーム 木造平屋 | 330.72 m ² |
| | 〃 (アネックス) 鉄骨造り | 233.01 m ² |

7 役員と職員

| | | |
|---------|-------|-----|
| (1) 役 員 | 理 事 | 10名 |
| | 監 事 | 2名 |
| | 評議員 | 11名 |
| (2) 職 員 | 北上保育園 | 27名 |
| | 北上の郷 | 83名 |

(令和4年3月31日現在)

Ⅱ 1. (1)全体

① 防災関連

| 月期 | 実施日 | 訓練項目 | 訓練内容 | 参加者 |
|-----|---------------|------------------------|--|-----|
| 4月 | 4/12～ 4/30 | 新人職員防災教育訓練 | 新人職員防災教育訓練マニュアルより | 14名 |
| 5月 | 5/20 | 三島市水防訓練 | 三島市水防訓練実施要項のとおり | 事務局 |
| | 5/26 | 風水害訓練 | 感染対策期間の為、卓上訓練を実施 | 全職員 |
| 6月 | 6/23 | 情報伝達訓練 | Eメールによる応援要請 | 全職員 |
| 7月 | 7/24 | 情報伝達訓練 | 緊急連絡網による応援要請 | 全職員 |
| 8月 | 8/31 | 情報伝達訓練 | 171 伝言ダイヤル活用による情報収集 | 全職員 |
| 9月 | 9/1 | 三島市庁内防災訓練 | 無線通信による情報伝達訓練 | 事務局 |
| | — | 総合防災訓練(夜間火災) | 新型コロナウイルス感染防止のため中止 | — |
| 10月 | — | 総合防災訓練(地震) | 新型コロナウイルス感染防止のため中止 | 全職員 |
| 11月 | 11/1 | 総合防災訓練 (地震、日中・夜間火災) | 午前 … 災害後避難生活訓練(テント設 営・発電機操作・非常食炊出し 他) 午後 … 地震訓練(安全確保。安全区画 形成・安否確認・応急手当他) 火災訓練(情報伝達・初期消 火・避難誘導・設備操作他) | 全職員 |
| 12月 | 12/22 | 情報伝達訓練 | 緊急連絡網による応援要請 | 全職員 |
| 1月 | 1/17 | 情報伝達訓練 | 171 伝言ダイヤル活用による情報収集 | 全職員 |
| 2月 | 2/23 | 情報伝達訓練 | Eメールによる応援要請 | 全職員 |
| 3月 | 3/11 | 三島市シェイクアウト訓練 | 三島市一斉の地震発生時安全確保訓練 | 全職員 |
| | | 三島市庁内防災訓練 | 無線通信による情報伝達訓練 | 事務局 |

- ※火災関連訓練 ⇒ 総合訓練(日中・夜間) … 1回
情報伝達(緊急連絡網) … 2回
新人訓練 … 1回
各部署訓練(消火、避難訓練) … 8回(4月・5月・7月・8月・10月・11月・1月・2月)
- ※地震関連訓練 ⇒ 総合訓練 … 1回
情報伝達(171 伝言・Eメール) … 各2回
新人訓練 … 1回
各部署訓練(安全確保) … 4回(6月・9月・12月・3月)
- ※風水害関連訓練 ⇒ 1回
- ※三島市合同訓練 ⇒ 3回
- ※自治会防災訓練 ⇒ なし

② 健康管理の概要

| | |
|------------|-----------------------|
| 入所者定期健康診断 | 9月10日、9月16日 |
| 職員健康診断 | 10月1日、10月5日 |
| 職員ストレスチェック | 7月 |
| 介護者腰痛検査 | 9月8日、9月15日、3月9日、3月16日 |
| 夜勤者健診 | 3月22日、3月28日 |

③ 苦情受付件数 0件

④ 献血事業協力 新型コロナ感染症対策のためなし。

II.1.(2) 特別養護老人ホーム北上の郷

令和3年度 概況

今年度の実績としては、入所者28名、退所者28名と昨年度に比べて増加したこと及び、入院日数も700日を超えたこともあり、年間稼働率が92.2%と昨年度より1.7%ほど減少しています。理由としては、入所される方の医療必要度の高さにより、予期せぬ退所(突然の病気の再発等)が増えていること、また長く入所されている方の超高齢化による全身状態の低下が考えられます。

ご利用者の状況としては、介護度の平均は昨年度と同様3.9、年齢構成については90歳以上の方が全体の30%を超え施設内においても超高齢化が進み食事介助等のケア量についても増加傾向にあります。

| | 在籍者数 (月末集計) | 介護度 | 年齢 | 入・退所者数 | | 入院 | | 外泊 | | 空きベッド(含入院) | | 稼働率 (%) |
|-------|----------------|------------|-------------|--------|------|------|------|------|------|------------|------|------------|
| | | | | 月内退所 | 月内入所 | 入院者数 | 延べ日数 | 外泊者数 | 延べ日数 | 数 | 延べ数 | |
| R3.4 | 69 | 3.9 | 84.40 | 3 | 2 | 7 | 102 | 0 | 0 | 10 | 109 | 92.7 |
| R3.5 | 69 | 3.9 | 84.33 | 2 | 2 | 2 | 43 | 0 | 0 | 6 | 104 | 93.3 |
| R3.6 | 68 | 3.9 | 84.41 | 3 | 2 | 4 | 41 | 0 | 0 | 9 | 129 | 91.4 |
| R3.7 | 70 | 3.9 | 84.06 | 2 | 4 | 4 | 38 | 0 | 0 | 10 | 87 | 94.4 |
| R3.8 | 67 | 3.9 | 84.62 | 4 | 1 | 6 | 67 | 0 | 0 | 11 | 118 | 92.4 |
| R3.9 | 66 | 3.8 | 84.50 | 4 | 3 | 7 | 92 | 0 | 0 | 14 | 163 | 89.1 |
| R3.10 | 65 | 3.8 | 84.69 | 3 | 2 | 4 | 58 | 0 | 0 | 9 | 150 | 90.3 |
| R3.11 | 68 | 3.8 | 84.56 | 2 | 4 | 2 | 17 | 0 | 0 | 8 | 141 | 90.6 |
| R3.12 | 70 | 3.9 | 84.64 | 0 | 3 | 1 | 14 | 0 | 0 | 4 | 75 | 95.2 |
| R4.1 | 69 | 3.9 | 84.49 | 3 | 1 | 7 | 114 | 0 | 0 | 11 | 136 | 91.2 |
| R4.2 | 71 | 3.9 | 84.79 | 1 | 3 | 5 | 101 | 0 | 0 | 9 | 123 | 91.2 |
| R4.3 | 70 | 3.9 | 84.99 | 1 | 1 | 6 | 48 | 0 | 0 | 8 | 80 | 94.8 |
| 合計 | | 平均 3.88 | 平均 84.54 | 28 | 28 | 55 | 735 | 0 | 0 | 109 | 1415 | 平均 92.2 |

1. 入所・退所の状況

入所

| | 男性 | 女性 | 計 |
|------|----|----|----|
| 自宅 | 3 | 8 | 11 |
| 福祉施設 | 1 | 7 | 8 |
| 老健 | 0 | 2 | 2 |
| 医療機関 | 1 | 6 | 7 |
| 合計 | 5 | 23 | 28 |

退所

| | 男性 | 女性 | 計 |
|------|----|----|----|
| 自宅 | 0 | 0 | 0 |
| 福祉施設 | 0 | 0 | 0 |
| 老健 | 0 | 0 | 0 |
| 医療機関 | 3 | 7 | 10 |
| 死亡 | 4 | 14 | 18 |
| 合計 | 7 | 21 | 28 |

2. 年齢構成

平均年齢 男性 80.3 歳 (最高齢90歳)
女性 85.9 歳 (最高齢97歳)

| | 64歳以下 | 65～69歳 | 70～74歳 | 75～79歳 | 80～84歳 | 85～89歳 | 90歳以上 | 計 |
|----|-------|--------|--------|--------|--------|--------|-------|----|
| 男性 | 1 | 0 | 1 | 3 | 2 | 3 | 1 | 11 |
| 女性 | 2 | 1 | 2 | 5 | 9 | 19 | 21 | 59 |
| 計 | 3 | 1 | 3 | 8 | 11 | 22 | 22 | 70 |

3. 市町村別入所状況

| | 男性 | 女性 | 計 |
|-------|----|----|----|
| 三島市 | 13 | 45 | 58 |
| 裾野市 | 0 | 1 | 1 |
| 長泉町 | 0 | 3 | 3 |
| 伊豆の国市 | 1 | 1 | 2 |
| 清水町 | 0 | 1 | 1 |
| 富士市 | 0 | 2 | 2 |
| 伊豆市 | 0 | 1 | 1 |
| 横浜市 | 1 | 0 | 1 |
| 名古屋市 | 0 | 1 | 1 |
| 計 | 15 | 55 | 70 |

4. 介護度分布

| | 男性 | 女性 | 計 |
|-------|-----|-----|-----|
| 要介護1 | 1 | 2 | 3 |
| 要介護2 | 1 | 0 | 1 |
| 要介護3 | 5 | 11 | 16 |
| 要介護4 | 4 | 27 | 31 |
| 要介護5 | 4 | 15 | 19 |
| 計 | 15 | 55 | 70 |
| 平均介護度 | 3.4 | 3.9 | 3.9 |

5. 日常生活自立度

| 認知症 寝たきり度 | 自立 | I | II | III | IV | M | 計 |
|--|---------------------|---|----|-----|----|---|----|
| | 何らかの障害を有するが、概ね自立(J) | 0 | 0 | 1 | 0 | 0 | 0 |
| 屋内での生活は自立しているが介助なしには外出できない(A) | 1 | 0 | 3 | 12 | 1 | 0 | 17 |
| 屋内での生活も介助を要し、日中もベッド生活が主体であるが座位保持は可能(B) | 0 | 0 | 2 | 26 | 7 | 0 | 35 |
| 終日ベッドで過ごし、排泄、食事、着替えにおいて介助を要する(C) | 0 | 0 | 0 | 7 | 9 | 1 | 17 |
| 計 | 1 | 0 | 6 | 45 | 17 | 1 | 70 |

- I 何らかの認知症を有するが、日常生活は家庭内及び社会的にはほぼ自立している
- II 日常生活に支障を来すような症状・行動や意思疎通の困難さが多少、見られても、誰かが注意していれば自立できる
- III 日常生活に支障を来すような症状・行動や意思疎通の困難さが見られ、介護を必要とする
- IV 日常生活に支障を来すような症状・行動や意思疎通の困難さが頻繁に見られ、常に介護を必要とする
- M 著しい精神症状や問題行動あるいは重篤な身体疾患が見られ、専門医療を必要とする

看護部門

令和3年度概況

入所中に医療的治療が必要なご利用者は、前年度同様に月平均は21日となり毎日受診している状況です。入院内容は肺炎が多いことから誤嚥性肺炎対策を見直す必要性があります。

コロナ禍において日々感染症対策を徹底しており、特養ご利用者の発生はありませんが、職員の家族感染があり、濃厚接触者が発生する事態となり、対応に苦慮しました。この感染症の収束は難しい状況ですが、正しい情報を的確に収集し過剰な対策でご利用者の生活に悪影響がでないように注意しながら今後の感染対策を再構築する必要を感じています。

1、月別受診・入院状況

| | 受診者数 | 入院者数 |
|-----|------|------|
| 4月 | 22 | 7 |
| 5月 | 18 | 3 |
| 6月 | 19 | 5 |
| 7月 | 20 | 5 |
| 8月 | 23 | 6 |
| 9月 | 33 | 7 |
| 10月 | 20 | 6 |
| 11月 | 20 | 2 |
| 12月 | 17 | 1 |
| 1月 | 16 | 7 |
| 2月 | 20 | 5 |
| 3月 | 24 | 6 |
| | 252 | 60 |

2、入院状況

| | 入院状況 | | | | | |
|-----|------|----|-----|-----|-----|-----|
| | 骨折 | 肺炎 | 脳疾患 | 消化管 | 循環器 | その他 |
| 4月 | 0 | 1 | 0 | 3 | 2 | 1 |
| 5月 | 0 | 0 | 1 | 1 | 0 | 1 |
| 6月 | 0 | 0 | 1 | 1 | 2 | 1 |
| 7月 | 0 | 2 | 0 | 2 | 0 | 1 |
| 8月 | 0 | 4 | 0 | 1 | 0 | 1 |
| 9月 | 0 | 2 | 0 | 1 | 2 | 2 |
| 10月 | 1 | 1 | 0 | 0 | 3 | 1 |
| 11月 | 1 | 0 | 0 | 1 | 0 | 0 |
| 12月 | 0 | 0 | 0 | 1 | 0 | 0 |
| 1月 | 0 | 5 | 0 | 2 | 0 | 0 |
| 2月 | 0 | 3 | 0 | 1 | 0 | 1 |
| 3月 | 0 | 4 | 0 | 1 | 0 | 1 |
| | 2 | 22 | 2 | 15 | 9 | 10 |

3、月別退所状況

| | 退所状況 | | |
|-----|------|-----|----|
| | 病院 | 看取り | 計 |
| 4月 | 2 | 1 | 3 |
| 5月 | 1 | 1 | 2 |
| 6月 | 1 | 2 | 3 |
| 7月 | 1 | 1 | 2 |
| 8月 | 3 | 1 | 4 |
| 9月 | 2 | 2 | 4 |
| 10月 | 2 | 1 | 3 |
| 11月 | 0 | 2 | 2 |
| 12月 | 0 | 0 | 0 |
| 1月 | 2 | 1 | 3 |
| 2月 | 1 | 0 | 1 |
| 3月 | 1 | 0 | 1 |
| | 16 | 12 | 28 |

4、感染症は発生状況

| | ノロウイルス | | インフルエンザ | | コロナウイルス | | コロナウイルス | |
|-----|--------|----|---------|----|---------|----|---------|----|
| | 入居者 | 職員 | 入居者 | 職員 | 入居者 | 職員 | 入居者 | 職員 |
| 4月 | 0 | 0 | 0 | 0 | 0 | 0 | 0 | 0 |
| 5月 | 0 | 0 | 0 | 0 | 0 | 0 | 0 | 0 |
| 6月 | 0 | 0 | 0 | 0 | 0 | 0 | 0 | 0 |
| 7月 | 0 | 0 | 0 | 0 | 0 | 0 | 0 | 0 |
| 8月 | 0 | 0 | 0 | 0 | 0 | 0 | 0 | 0 |
| 9月 | 0 | 0 | 0 | 0 | 0 | 0 | 0 | 0 |
| 10月 | 0 | 0 | 0 | 0 | 0 | 0 | 0 | 0 |
| 11月 | 0 | 0 | 0 | 0 | 0 | 0 | 0 | 0 |
| 12月 | 0 | 0 | 0 | 0 | 0 | 0 | 0 | 0 |
| 1月 | 0 | 0 | 0 | 0 | 0 | 0 | 0 | 0 |
| 2月 | 0 | 0 | 0 | 0 | 0 | 0 | 0 | 0 |
| 3月 | 0 | 0 | 0 | 0 | 0 | 0 | 0 | 0 |
| | 0 | 0 | 0 | 0 | 0 | 0 | 0 | 0 |

5、入所者健康診断有所見者状況

| | 実施者有所見 | |
|------|--------|----|
| 胸部X線 | 63 | 0 |
| 心電図 | 63 | 6 |
| 貧血 | 63 | 25 |
| 肝機能 | 63 | 0 |
| 血中脂質 | 63 | 15 |
| 血糖 | 63 | 3 |
| 腎機能 | 63 | 6 |

栄養・給食部門

栄養・給食部門では、安全でおいしいお食事の提供によるご利用者の皆様の健康維持・向上を目標にしてきました。

7月に長雨でグループホームきたうえファミリーの裏山が崩れた災害発生後、直ちに委託会社と協議し、全グループホームご利用者へお食事を毎食提供開始させていただきました。

2月に厨房職員2名の新型コロナウイルス陽性者が判明し、保健所の指示の下、職員の厨房出入りを制限して、皆様にご心配、ご迷惑をおかけしましたが、残りの職員が毎日検査で陰性を確認しつつ、協力し合って乗り切り、その後はお陰様で、大きな事故や提供したお食事が起因の食中毒・感染症等の発症はなく、無事に一年を終えることができました。

今後も新型コロナウイルス感染防止対策の下、日々の衛生管理を徹底して、季節を感じる旬の食材を可能な限り取り入れ、個人の健康状態に応じた安全で適切なお食事の提供を心掛け、ご利用者の皆様がいつもお食事を楽しみにして召しあがり、満足していただけますよう、また、一人も多くの健康長寿につながりますよう努めてまいります。

1. 給食延人数

| 月 | 特養 | ショート | デイ | グループホーム | 職員 | 合計 |
|----|--------|--------|-------|---------|-------|---------|
| 4 | 7237 | 1587 | 757 | 108 | 430 | 10119 |
| 5 | 7528 | 1593 | 810 | 134 | 435 | 10500 |
| 6 | 7166 | 1606 | 812 | 108 | 422 | 10114 |
| 7 | 7525 | 1525 | 885 | 1342 | 414 | 11691 |
| 8 | 7344 | 1687 | 842 | 1581 | 407 | 11861 |
| 9 | 6999 | 1778 | 764 | 1505 | 398 | 11444 |
| 10 | 7376 | 1724 | 822 | 1612 | 416 | 11950 |
| 11 | 7215 | 1673 | 791 | 1566 | 393 | 11638 |
| 12 | 7907 | 1751 | 726 | 1562 | 405 | 12351 |
| 1 | 7691 | 1558 | 583 | 1562 | 360 | 11754 |
| 2 | 6850 | 1388 | 653 | 1502 | 309 | 10702 |
| 3 | 7497 | 1605 | 688 | 1674 | 416 | 11880 |
| 合計 | 88,335 | 19,475 | 9,133 | 14,256 | 4,805 | 136,004 |

2. 食材料費 1日670円 おやつ60円

3. 食事形態

| | 特養 | ショート | デイ | グループホーム |
|--------------|-----|------|-----|---------|
| 米飯・常食 | 12% | 46% | 72% | 28% |
| 米飯・一口大 | 6% | 8% | 3% | 33% |
| 米飯・刻み | 1% | | | |
| 軟飯・常食 | | | 6% | |
| 軟飯・一口大 | 3% | 3% | 8% | 6% |
| 軟飯・粗刻み | 7% | | | 17% |
| 軟飯・刻み | 3% | | | |
| 軟飯・みじん | 1% | | | |
| 全粥・常食 | 1% | 8% | 3% | |
| 全粥・一口大 | 6% | 6% | 8% | |
| 全粥・粗刻み | 6% | | | |
| 全粥・粗刻みとろみがけ | 1% | | | |
| 全粥・刻み | 16% | 17% | | 11% |
| 全粥・刻みとろみがけ | 6% | 3% | | |
| 全粥・みじん | 3% | | | |
| 全粥・みじんとろみがけ | 7% | | | |
| 全粥・ミキサー | 1% | | | |
| ミキサー粥・ミキサー | 7% | 3% | | 5% |
| パン・一口大 | | 3% | | |
| パン粥・刻みとろみがけ | 1% | | | |
| その他(栄養補助食品) | 6% | | | |
| その他(プリン・飲料等) | 1% | | | |
| 経管栄養 | 5% | 3% | | |

殊に特養では嚥下困難者が増加傾向にあり、全体としても食事形態が多様化しています。今後も可能な範囲で、ご利用者の状態や嗜好に応じた対応をしていきます。

4. 摂取栄養量

| | エネルギー | 蛋白質 | ビタミンA | ビタミンB1 | ビタミンB2 | ビタミンC | カルシウム | 鉄 |
|-----|-------|-----|-------|--------|--------|-------|-------|---|
| 提供量 | 1500 | 60 | 550 | 2 | 1 | 100 | 590 | 9 |

脂質エネルギー比 21% 糖質エネルギー比 62% 食物繊維 15g/日
 蛋白質エネルギー比 17% 食塩 7.0g/日

5. 配膳時間 朝食 7:30 昼食 12:00 おやつ 15:00 夕食 17:30
 (早出し11:30) (早出し17:00)

6. 衛生管理

- 保菌検査 調理従事者 月2回 栄養士 月1回
 病原性大腸菌、赤痢菌、サルモネラ菌の検査を実施した
 →全員陰性
- 害虫駆除 業者による点検、駆除
- 水質検査 毎日 →0.1ppm以上であることを確認
- 殺菌、消毒 アルコール・次亜塩素系漂白剤の噴霧、浸漬等を都度毎日
- 厨房内温度管理 温度、湿度を測定・記録した(1日2回)
- 保存食 原材料、調理済み食品共に50gずつ-20℃で14日間保存

7. 会議

- ・給食会議・・・月1回(第2木曜日)←感染予防対策のため4・6・7・2・3月は中止した
- ・リーダー会議 栄養カンファレンス・・・月1回(第1水曜日)←感染予防対策のため11・2月は中止した

8. 行事食

| 月 | 行事 | 内 容 |
|----|----------|---|
| 4 | 花まつり | 練りきり(桜) |
| 5 | 八十八夜 | 茶めし・清汁・さらさ寄せ焼き・キャベツのソテー・切干大根のごまみそ・お茶プリン |
| | 端午の節句 | 散らし寿司・清汁・吹き寄せ・白和え・マンゴー/こいのぼりゼリー |
| 7 | 七夕 | そうめん・ハンバーグ・アスパラサラダ・メロン/七夕ゼリー |
| | 土用の丑の日 | ひつまぶし・清汁・山芋寒・くるみ和え・すいかゼリー |
| 8 | みんなの日曜日 | 昼食…吉野家特製 親子丼・青菜と大豆の白和え・お味噌汁 |
| 9 | みんなの日曜日 | 昼食…ココイチ特製カレー・トッピング)オムレツ・福神漬け・野菜ジュース |
| | 敬老御祝い膳 | 御赤飯・清汁・天ぷら・鶏照り焼き・お煮しめ・柿なます・茶碗蒸し・梨/紅白饅頭 |
| 10 | 十五夜 | お月見まんじゅうorお月見ゼリー |
| | ハロウィン | 南瓜プリン |
| 12 | 冬至 | 御飯・みぞれ汁・親子蒸し・かぼちやの煮物・ちくわと野菜の和え物・こゆず |
| | クリスマスイブ | チキンライス・ポターージュ・チキンハーブ焼き・ポテトサラダ・ホワイトチョコムース/クリスマスケーキ |
| | クリスマス | キャラメルケーキ |
| | 大晦日 | 年越しそば・キャベツのなめたけ和え・さつまいもレモン煮・ヨーグルト |
| 1 | お正月 | お赤飯・お雑煮風お吸い物・おせち・だいたいムース/干支饅頭(焼印入り上用まんじゅう)…丑年 |
| | 人日の節句 | 七草粥・味噌汁・白菜とエビの煮物・煮豆・漬物 |
| | 鏡開き | おしるこ |
| | 小正月 | 小豆粥・味噌汁・レタスとしめじの炒め物・なすともやし和風サラダ・漬物 |
| | みんなの日曜日 | 昼食…吉野家特製牛丼・青菜と大豆の白和え・お味噌汁・フルーチェ |
| 2 | 節分 | 大豆御飯・吉野汁・親子蒸し・五目煮・ほうれんそうのお浸し・フルーツゼリー |
| | みんなの日曜日 | 昼食…ココイチ特製カレー・トッピング)ハンバーグ・福神漬け・豆たっぷりヘルシーサラダ・フルーチェ |
| | バレンタインデー | 御飯・ポターージュ・ハート型コロッケ・コンソメ煮・シーフードサラダ・バナナ/ハート型チョコプリン |
| 3 | 桃の節句 | 散らし寿司・清汁・餅の西京焼き・筍の木の芽和え・桜ゼリー/ひな祭り饅頭(おびなorめびな饅頭セレクト) |

9.お楽しみ食(お楽しみランチorお楽しみおやつ)

| 月 | テーマ | 内 容 |
|----|---------------------|--|
| 4 | 季節メニュー | 桜散らし寿司・清汁・天ぷら・五目豆腐と野菜の煮物・筍の木の芽和え・桜餅風ゼリー |
| 5 | 季節メニュー | よもぎきのこそば・かきあげ・わさび和え・ようかん(2種) |
| 6 | パン | ミックスサンド・コーンポタージュ・エビフライ(2本)・イタリアンサラダ・さくらんぼゼリー |
| 7 | 季節メニュー(中華) | 冷やし中華・肉団子の甘酢あんかけ・しゅうまい・杏仁豆腐 |
| 8 | お楽しみおやつ (冷たいおやつ) | クリームあんみつ |
| 10 | オムライス | オムライス・ポタージュ・エビカツ・イタリアンサラダ・パパロア(マロン) |
| 11 | ラーメン | 醤油ラーメン・餃子・バンサンスー・杏仁豆腐 |
| 12 | お寿司 | お寿司盛り合わせ(4種)・清汁・茶碗蒸し・春菊のお浸し・柚子ムース |
| 1 | 和食御膳 | 押し寿司(3種)・清汁・卵豆腐・ねぎぬた・杏仁豆腐 |
| 2 | お楽しみおやつ (温かいおやつ) | 栗ぜんざい |
| 3 | パン | ミックスサンドイッチ(2種)・ミニコッペパン(2種)・コーンポタージュ・鶏のからあげ・フルーツサラダ |

10.デイサービス行事

- ・例年は12月にそば打ち行事を開催して、おやつに手打ちそばを提供していたが、感染症予防のため、中止した。

11.選択食

- ・デイサービス・ショートステイは、月2回昼食時に行っています。
また、セレクトおやつを月1回行っています。
- ・特養は、セレクトおやつを月2回行っています。

| 月 | 内 容 |
|----|--|
| 4 | ①かじきの唐揚げゴマソース ②えびのチリソースかけ ①とんかつ ②鯖の竜田揚げ |
| 5 | ①エビフライ ②アジフライ ①赤魚の粕漬け焼き ②豚カルビねぎ塩だれ |
| 6 | ①鰯の照焼き ②鶏肉の野菜巻き ①かにクリームコロッケ ②鮭のチーズフライ |
| 7 | ①鶏肉の竜田揚げ ②エビカツ ①白身魚の甘酢あんかけ ②豚カルビみそだれ |
| 8 | ①海老のチリソースかけ ②牛肉の野菜巻き ①南瓜コロッケ ②鱈フライ |
| 9 | ①グリルチキン ②白身魚のムニエル ①白身魚の唐揚げゴマソース ②春巻き |
| 10 | ①鶏の唐揚げ ②鮭のチーズフライ ①鰯の照り焼き ②鶏肉の野菜巻き |
| 11 | ①豚しょうが焼き ②鱈の南蛮漬 ①揚げ魚のあんかけ ②メンチカツ |
| 12 | ①鯖の照り焼き ②豚カルビねぎ塩だれ ①海老のチリソースかけ ②鱈フライ |
| 1 | ①マグロカツ ②クリームコロッケ ①さわらの西京焼き ②牛肉の野菜巻 |
| 2 | ①メンチカツ ②いわし磯香フライ ①白身魚の野菜あんかけ ②豚カルビみそだれ |
| 3 | ①チキン南蛮 タルタルソースかけ ②まぐろカツ ①鶏のから揚げ甘酢だれ ②えびのチリソースかけ |

II 1. (3) きたうえショートステイ(短期入所生活介護)

1、利用者推移及び市町村別利用状況

- ・稼働率について・・・短期入所の1日の定員(20名)を100%とした場合の、今年度の実利用者の割合は75%となりました。
- ・市町村別の状況では、三島市の方が78.78%。裾野市が2.93%となっています。
- ・新規利用者の内訳は、三島市32名、裾野市3名、清水町1名
合計36名となりました。

| | 利用実人数 | 利用延日数 | 三島市 | 裾野市 | その他 | 平均利用者数 (日中) | 稼働率 |
|-----|-------|-------|-----|-----|-----|----------------|-----|
| 4月 | 39 | 457 | 30 | 2 | 7 | 15.23 | 76% |
| 5月 | 44 | 456 | 36 | 2 | 6 | 14.70 | 74% |
| 6月 | 39 | 457 | 29 | 2 | 8 | 15.23 | 76% |
| 7月 | 43 | 439 | 36 | 1 | 6 | 14.16 | 71% |
| 8月 | 40 | 475 | 29 | 2 | 9 | 15.32 | 77% |
| 9月 | 37 | 498 | 27 | 1 | 9 | 16.60 | 83% |
| 10月 | 35 | 486 | 27 | 1 | 7 | 15.67 | 78% |
| 11月 | 35 | 476 | 28 | 0 | 7 | 15.86 | 79% |
| 12月 | 31 | 496 | 25 | 0 | 6 | 16.00 | 80% |
| 1月 | 33 | 433 | 27 | 0 | 6 | 13.96 | 70% |
| 2月 | 32 | 382 | 25 | 2 | 5 | 13.67 | 65% |
| 3月 | 35 | 459 | 30 | 0 | 5 | 14.80 | 74% |
| 合計 | | | | | | 15.10 | 75% |

2、利用者介護度分布

- ・介護度分布状況では介護度1の方の割合が一番高く33.88%、次に介護度2の方の割合が24.2%となっており、平均介護度は2.47となりました。

| | 要支援1 | 要支援2 | 介護度1 | 介護度2 | 介護度3 | 介護度4 | 介護度5 | 平均介護度 |
|-----|------|------|------|------|------|------|------|---------|
| 4月 | | 1 | 15 | 9 | 7 | 3 | 4 | 2.26 |
| 5月 | | 1 | 16 | 9 | 6 | 7 | 5 | 2.44 |
| 6月 | 1 | 2 | 10 | 11 | 4 | 6 | 5 | 2.58 |
| 7月 | 3 | 1 | 13 | 10 | 4 | 7 | 5 | 2.51 |
| 8月 | | 1 | 14 | 9 | 6 | 5 | 5 | 2.44 |
| 9月 | | 1 | 12 | 10 | 5 | 5 | 4 | 2.42 |
| 10月 | | 1 | 12 | 10 | 4 | 4 | 4 | 2.35 |
| 11月 | | 1 | 12 | 10 | 2 | 6 | 4 | 2.41 |
| 12月 | | 1 | 10 | 9 | 2 | 5 | 4 | 2.47 |
| 1月 | | 3 | 9 | 7 | 4 | 6 | 4 | 2.63 |
| 2月 | | 2 | 10 | 7 | 3 | 7 | 3 | 2.53 |
| 3月 | | 2 | 10 | 6 | 5 | 10 | 2 | 2.64 |
| 合計 | 4 | 17 | 143 | 107 | 52 | 71 | 49 | 平均 2.47 |

3、利用者年齢構成

年齢構成で見ると、90歳以上が41.4%、85歳～89歳が25.5%となっており、全体の7割弱を占めています。男女別にみると、男性の平均年齢は85.06歳、女性は87.56歳と男性に比べ2.5歳高くなっています。

全体の平均年齢・・・87.62歳

| | ～59歳 | | 60～64歳 | | 65～69歳 | | 70～74歳 | | 75～79歳 | | 80～84歳 | | 85～89歳 | | 90歳～ | | 平均年齢 |
|-----|------|----|--------|----|--------|----|--------|----|--------|----|--------|----|--------|----|------|-------|-------|
| | 男性 | 女性 | 男性 | 女性 | 男性 | 女性 | 男性 | 女性 | 男性 | 女性 | 男性 | 女性 | 男性 | 女性 | 男性 | 女性 | |
| 4月 | | | | | | | 1 | 2 | 1 | 1 | 7 | 3 | 8 | 4 | 12 | 87.05 | |
| 5月 | | | | | | | 1 | 1 | 2 | 5 | 7 | 3 | 8 | 3 | 14 | 86.81 | |
| 6月 | | | | | | | 2 | 1 | 3 | 2 | 7 | 4 | 7 | 1 | 14 | 86.34 | |
| 7月 | | | | | | | 1 | 1 | 2 | 2 | 7 | 2 | 6 | 1 | 17 | 87.41 | |
| 8月 | | | | | | 1 | 1 | 1 | 2 | 2 | 6 | 3 | 8 | 3 | 13 | 86.75 | |
| 9月 | | | | | | | 1 | 1 | 2 | 2 | 5 | 4 | 7 | 3 | 11 | 86.66 | |
| 10月 | | | | | | | 1 | 2 | 2 | 2 | 4 | 4 | 6 | 2 | 12 | 86.62 | |
| 11月 | | | | | | | 1 | 2 | 3 | 2 | 5 | 3 | 4 | 1 | 13 | 86.38 | |
| 12月 | | | | | | | 1 | 2 | 2 | 2 | 4 | 1 | 6 | 1 | 12 | 86.9 | |
| 1月 | | | 1 | | | | 1 | 2 | 1 | 2 | 4 | 3 | 5 | 1 | 13 | 86.69 | |
| 2月 | | | | | | | 1 | 1 | | 2 | 5 | 2 | 6 | 1 | 15 | 88.48 | |
| 3月 | | | | | | 1 | 1 | 2 | | 2 | 5 | 3 | 6 | 2 | 13 | 87.62 | |
| 合計 | | | | | 0 | 0 | 2 | 13 | 18 | 20 | 26 | 66 | 35 | 77 | 23 | 159 | 86.98 |

4、年間行事報告

| 月別 | 実施行事 | 内容 |
|--------|---------|---|
| 4月30日 | 春のお楽しみ会 | 春にちなんだ単語のビンゴゲームやかぶとをかぶっての記念撮影を行いました。 |
| 7月11日 | 喫茶店 | お見せのようにワゴンにケーキをのせて回り皆さんに好きなものを選んでいただきました。 |
| 10月30日 | ハロウィン | 職員も仮装し一緒に記念撮影をしたりハロウィンのクラフトを行いました。 |
| 12月16日 | クリスマス会 | サンタのマントと帽子をかぶった写真撮影・ビンゴやゲームを行い、会のあとはクリスマスケーキを召し上がっていただきました。 |

5、短期入所事業報告総括

新型コロナウイルスの感染者が出たことで、営業を縮小したり、新規の受け入れを一部中止した影響があり、稼働率は前年度より8%落ち込みました。幸い徹底した感染対策をとっていたこともあり、事業所内でのクラスター発生は防ぐことができました。

II 1. (4) きたうえデイサービスセンター(通所介護)

令和3年度の概況

昨年度よりも稼働率は7.7%ほど低下しました。稼働率の低下の要因として、新型コロナウイルスの感染者が出たことで営業を休止したことが大きく、また念のため利用を控える方がいたこと、入院、施設入所などがあげられます。

1 新規利用者数

新規利用者昨年(10人)今年度12人と2名増えています。

| | 4月 | 5月 | 6月 | 7月 | 8月 | 9月 | 10月 | 11月 | 12月 | 1月 | 2月 | 3月 | 合計 |
|------|----|----|----|----|----|----|-----|-----|-----|----|----|----|----|
| 一般型 | 2 | | 4 | 1 | | 2 | 1 | 4 | | 2 | | | 16 |
| 介護予防 | | 1 | 1 | | | | | | | | | | 2 |

2 利用者年齢別状況

80代・90代女性のご利用が圧倒的に多く、男性ご利用者は非常に少ないと言えます。

最高齢101歳と最年少の59歳のご利用者の年齢差が42歳と年齢差が大きいです。

| 年代 | 一般型 | | | 介護予防 | | |
|-------|-----|----|----|------|----|----|
| | 男 | 女 | 合計 | 男 | 女 | 合計 |
| 50歳代 | 1 | | 1 | | | |
| 60歳代 | 1 | 1 | 2 | | | |
| 70歳代 | 4 | 4 | 8 | | | |
| 80歳代 | 3 | 13 | 16 | | 8 | 8 |
| 90歳代 | 2 | 18 | 20 | | 4 | 4 |
| 100歳代 | | 1 | 1 | | | |
| 計 | 11 | 37 | 48 | 0 | 12 | 12 |

利用者最高年齢 101 歳

3 介護度別分布

・介護度分布状況では介護度1の方の割合が一番高く51.12%、次に介護度2の方の割合が15.93%となっており、平均介護度は2.06となりました。

| | 要支援1 | 要支援2 | 事業対象者 | 介護度1 | 介護度2 | 介護度3 | 介護度4 | 介護度5 | 平均介護度 |
|-----|------|------|-------|------|------|------|------|------|---------|
| 4月 | 4 | 4 | 1 | 18 | 4 | 3 | 4 | 2 | 1.97 |
| 5月 | 3 | 4 | 1 | 17 | 4 | 4 | 4 | 2 | 2.03 |
| 6月 | 4 | 6 | 1 | 17 | 7 | 4 | 5 | 3 | 2.17 |
| 7月 | 4 | 6 | 1 | 18 | 7 | 4 | 4 | 3 | 2.08 |
| 8月 | 3 | 5 | 1 | 17 | 6 | 6 | 3 | 3 | 2.11 |
| 9月 | 4 | 5 | 1 | 16 | 6 | 6 | 3 | 3 | 2.15 |
| 10月 | 3 | 5 | 1 | 17 | 6 | 7 | 3 | 3 | 2.14 |
| 11月 | 4 | 5 | 1 | 18 | 6 | 7 | 3 | 3 | 2.11 |
| 12月 | 4 | 5 | 1 | 18 | 5 | 6 | 2 | 2 | 1.94 |
| 1月 | 4 | 5 | 1 | 19 | 5 | 6 | 3 | 2 | 1.97 |
| 2月 | 4 | 4 | 1 | 17 | 5 | 5 | 3 | 2 | 2 |
| 3月 | 3 | 3 | 1 | 17 | 4 | 6 | 3 | 2 | 2.03 |
| 合計 | 44 | 57 | 12 | 209 | 65 | 64 | 40 | 30 | 平均 2.06 |

4 令和3年度デイサービス年間事業実績表

| 月 | 行事 | ボランティア | その他 | |
|----|----------------|------------|---------------------|---------|
| 4 | 1, 2 花見 | 感染症対策のため中止 | 27 防災訓練 | |
| | 6 硬筆 | | | |
| | 9, 15 毛筆 | | | |
| | 12 ネイル | | | |
| | 16 フラワーアレンジメント | | | |
| | 17 カラオケ | | | |
| | 20 絵手紙 | | | |
| | 29 お楽しみ会 | | | |
| 5 | 3 こいのぼりレク | | | 27 防災訓練 |
| | 11 スタンプラリー | | | |
| | 17 絵手紙 | | | |
| | 21 フラワーアレンジメント | | | |
| | 25 掲示板レク | | | |
| 6 | 1 毛筆 | | 29 地震訓練(シェイクアウト訓練) | |
| | 5 スタンプラリー | | | |
| | 7, 19 カラオケ | | | |
| | 15 クラブト 傘 | | | |
| 7 | 13豪華おやつ | | 27 風水害訓練 | |
| | 16, 22 毛筆 | | | |
| | 17 カラオケ | | 22 新人研修 | |
| | 21 ビンゴ大会 | | | |
| 8 | 4 ペン習字 | | 26 防災訓練 | |
| | 13 毛筆 | | | |
| | 23, 28, 31 納涼祭 | | | |
| 9 | 16 硬筆 | | 29 地震訓練 | |
| | 17毛筆 | | | |
| | 18 DVD鑑賞 | | | |
| | 20 敬老会 | | | |
| 10 | 8 毛筆 | | 27 日中防災訓練 | |
| | 11, 12 運動会 | | | |
| | 15 フラワーアレンジメント | | | |
| | 21 硬筆 | | | |
| 11 | 8 絵手紙 | | 1 総合防災訓練 | |
| | 12 毛筆 | | 27 防災訓練 | |
| | 19 フラワーアレンジメント | | | |
| 12 | 2 クラブト サンタ | | 25 地震訓練 (シェイクアウト訓練) | |
| | 10 毛筆 | | | |
| | 11 クラブト作り | | | |
| | 14 絵手紙 | | | |
| | 17 フラワーアレンジメント | | | |
| | 29 カラオケ大会 | | | |

| | | | |
|------|----------------|------------|---------------------|
| R4/1 | 6 かるた大会 | 感染症対策のため中止 | 28 地震訓練 (シェイクアウト訓練) |
| | 7 新年会 | | |
| | 11カラオケ大会 | | |
| | 14 毛筆 | | |
| | 19 絵手紙 | | |
| | 29 クラフト(鬼の顔) | | |
| 2 | 2 DVD鑑賞 | | 23 Eメール訓練 |
| | 3 節分レク | | 24 地震訓練 |
| | 12 クラフト作り 雪だるま | | |
| | 15 フラワーアレンジメント | | |
| | 23 クラフト作り 富士山 | | |
| 3 | 3 ひな祭りレク | | 11 シェイクアウト訓練 |
| | 11 フラワーアレンジメント | | 24防災訓練 |
| | 14 絵手紙 | | |
| | 22 ビンゴ大会 | | |
| | 29~31 お花見 | | |
| | | | |
| | | | |

5 地区別利用者分布表

| 地区 | 人数 | 地区 | 人数 | 地区 | 人数 |
|-------|----|------|----|--------|----|
| 旭ヶ丘 | 1 | 沢地 | 1 | 富士ビレッジ | 4 |
| 泉町 | 2 | 芝本町 | | 芙蓉台 | 2 |
| 壱町田 | 2 | 裾野市 | 5 | 緑町 | |
| 梅名 | | 徳倉 | 9 | 南町 | 1 |
| 大宮町 | 2 | 長泉町 | 1 | 三好町 | |
| 加茂 | 2 | 沼津市 | | 谷田 | 2 |
| 加茂川町 | 1 | 萩 | | 若松町 | 3 |
| 幸原町 | 2 | 初音台 | | 中田町 | 1 |
| 寿町 | 1 | 東町 | 2 | 一番町 | 1 |
| 栄町 | 1 | 光ヶ丘 | 2 | 藤代町 | 1 |
| 佐野見晴台 | 1 | 日の出町 | | 文教町 | 1 |

6. 月別利用実績 (実費込)

| | 実利用者数 | | | | 延べ利用者数 | | |
|-------|----------|-----|------|-------|--------|------|--------|
| | 実施 日数 | 一般型 | 総合事業 | 実利用者数 | 一般型 | 総合事業 | 延べ利用者数 |
| R3/4月 | 26日 | 31 | 9 | 40人 | 348 | 51 | 399人 |
| 5月 | 26日 | 31 | 8 | 39人 | 373 | 47 | 420人 |
| 6月 | 26日 | 36 | 11 | 47人 | 370 | 59 | 429人 |
| 7月 | 27日 | 36 | 11 | 47人 | 409 | 58 | 467人 |
| 8月 | 26日 | 35 | 9 | 44人 | 393 | 47 | 440人 |
| 9月 | 26日 | 34 | 10 | 44人 | 361 | 50 | 411人 |
| 10月 | 26日 | 36 | 9 | 45人 | 374 | 49 | 423人 |
| 11月 | 25日 | 37 | 10 | 47人 | 362 | 56 | 418人 |
| 12月 | 25日 | 33 | 10 | 43人 | 333 | 50 | 383人 |
| R4/1月 | 24日 | 35 | 10 | 45人 | 253 | 42 | 295人 |
| 2月 | 24日 | 32 | 9 | 41人 | 281 | 37 | 318人 |
| 3月 | 27日 | 32 | 7 | 39人 | 293 | 38 | 331人 |
| 合計 | 308日 | 408 | 113 | 521人 | 4150 | 584 | 4734人 |

1日平均利用者数:15.31人

(昨年度1日平均利用者数 17.25 人)

II 1. (5) きたうえファミリー(認知症対応型共同生活介護)

利用概況

令和3年度は、7月にファミリー裏山の土砂災害の為、2ヶ月ほど特養のスペースを借りての生活となり、新規ご入居者様の受け入れ困難な状況にありました。また、病院受診、入院者が例年比多く、ご利用者の高齢化や身体機能低下に伴い、医療との連携や身体介助にかかる時間が増えています。

1. 月別状況

| | 単位 | 4月 | 5月 | 6月 | 7月 | 8月 | 9月 | 10月 | 11月 | 12月 | 1月 | 2月 | 3月 | 合計 |
|--------------|----|------|------|-----|-----|-----|-----|------|------|------|------|------|------|-----|
| 入居者数 | 人 | 9 | 9 | 8.1 | 8 | 8 | 8 | 9 | 9 | 9 | 9 | 9 | 9 | |
| 入居実績 | 日 | 270 | 279 | 243 | 248 | 248 | 241 | 279 | 270 | 279 | 279 | 252 | 279 | |
| 入居率 | % | 100% | 100% | 90% | 89% | 89% | 89% | 100% | 100% | 100% | 100% | 100% | 100% | 96% |
| 空室日数 | 日 | 0 | 0 | 27 | 31 | 31 | 29 | 0 | 0 | 0 | 0 | 0 | 0 | 118 |
| 退去者 | 人 | 0 | 0 | 1 | 0 | 0 | 0 | 0 | 0 | 0 | 0 | 0 | 0 | 1 |
| 入居者 | 人 | 0 | 0 | 0 | 0 | 0 | 1 | 0 | 0 | 0 | 0 | 0 | 0 | 1 |
| 入院者 | 人 | 0 | 1 | 1 | 1 | 0 | 0 | 1 | 1 | 0 | 0 | 0 | 0 | 5 |
| 入院日数 | 日 | 0 | 9 | 3 | 22 | 0 | 0 | 20 | 16 | 0 | 0 | 0 | 0 | 70 |
| 外出(家族同行) | 回 | 0 | 0 | 0 | 0 | 0 | 0 | 0 | 0 | 0 | 0 | 0 | 0 | 0 |
| 外泊 | 日 | 0 | 0 | 0 | 0 | 0 | 0 | 0 | 0 | 0 | 0 | 0 | 0 | 0 |
| 外出(職員同行) | 回 | 0 | 0 | 0 | 0 | 0 | 0 | 0 | 0 | 0 | 0 | 0 | 0 | 0 |
| 受診(定期受診含む) | 人 | 1 | 3 | 2 | 5 | 1 | 2 | 0 | 4 | 9 | 7 | 0 | 2 | 36 |
| 面会者数(LINE電話) | 人 | 3 | 5 | 4 | 2 | 3 | 2 | 5 | 5 | 6 | 2 | 0 | 1 | 38 |
| 事故報告 | 件 | 0 | 0 | 0 | 1 | 1 | 0 | 0 | 1 | 2 | 0 | 0 | 1 | 6 |
| ヒヤリハット | 件 | 1 | 0 | 1 | 0 | 0 | 0 | 0 | 1 | 2 | 1 | 1 | 0 | 7 |
| ボランティア | 件 | 0 | 0 | 0 | 0 | 0 | 0 | 0 | 0 | 0 | 0 | 0 | 0 | 0 |

2. 入居者構成

※令和3.3.31現在

年齢構成

| 年齢 | 75～89歳 | 80～84歳 | 85～89歳 | 90～94歳 | 95～99歳 |
|----|--------|--------|--------|--------|--------|
| 男性 | 0 | 0 | 0 | 0 | 0 |
| 女性 | 2 | 2 | 1 | 2 | 2 |

平均年齢 86.4歳

日常生活自立度

| Ⅱa | Ⅱb | Ⅲa | Ⅲb | Ⅳ | Ⅴ |
|----|----|----|----|---|---|
| | | 7 | | 2 | |

月別介護区分

| | 4月 | 5月 | 6月 | 7月 | 8月 | 9月 | 10月 | 11月 | 12月 | 1月 | 2月 | 3月 |
|-------|-----|-----|-----|-----|-----|-----|-----|-----|-----|-----|-----|-----|
| 要介護1 | 2 | 2 | 2 | 2 | 2 | 2 | 2 | 2 | 2 | 2 | 2 | 2 |
| 要介護2 | 5 | 5 | 4 | 4 | 4 | 4 | 4 | 4 | 4 | 4 | 4 | 4 |
| 要介護3 | 0 | 0 | 0 | 0 | 0 | 0 | 0 | 0 | 0 | 0 | 0 | 0 |
| 要介護4 | 1 | 1 | 1 | 1 | 1 | 1 | 1 | 1 | 1 | 1 | 1 | 1 |
| 要介護5 | 1 | 1 | 1 | 1 | 1 | 2 | 2 | 2 | 2 | 2 | 2 | 2 |
| 平均介護度 | 2.3 | 2.3 | 2.4 | 2.4 | 2.4 | 2.7 | 2.7 | 2.7 | 2.7 | 2.7 | 2.7 | 2.7 |

入院状況

| | 1人目 | 2人目 | 3人目 | 4人目 |
|-----|-------|----------|-------|-------|
| 入院月 | 5月 | 7月 | 10月 | 11月 |
| 日数 | 11日 | 22日 | 20日 | 16日 |
| 原因 | 尿路感染症 | 大腿骨転子部骨折 | 尿路感染症 | 尿路感染症 |
| 結果 | 退所 | 退院 | 退院 | 退院 |

実習生（アネックスと協力して看護学生3名）

| | | | | | | | | | | | | | |
|----|----|----|----|----|----|----|-----|-----|-----|----|----|----|----|
| | 4月 | 5月 | 6月 | 7月 | 8月 | 9月 | 10月 | 11月 | 12月 | 1月 | 2月 | 3月 | 合計 |
| 日数 | | | | | | | | | | | | | 0 |

ファミリー防災訓練（全体での防災訓練や委員会活動とは別に実施）

| | | | | | | | | | | | | |
|------|----|----|----|-----|----|----|-----|-----|-----|----|----|----|
| | 4月 | 5月 | 6月 | 7月 | 8月 | 9月 | 10月 | 11月 | 12月 | 1月 | 2月 | 3月 |
| 訓練内容 | 火災 | 火災 | 地震 | 風水害 | 火災 | 地震 | 火災 | 火災 | 地震 | 火災 | 火災 | 地震 |

ファミリー行事報告

| 日付 | 行事名 | 会場 | 日付 | 行事名 | 会場 |
|--------|------------|----------|--------|--------|----------|
| 8月27日 | プリンアラモード作り | わかば南フロア | 12月24日 | クリスマス会 | ファミリーフロア |
| 9月20日 | おはぎ作り | ファミリー台所 | 1月5日 | 新年会 | ファミリーフロア |
| 9月21日 | 十五夜 | ファミリーフロア | 1月11日 | 鏡開き | ファミリーフロア |
| 9月24日 | 敬老会 | ファミリーフロア | 2月3日 | 節分 | ファミリーフロア |
| 10月18日 | 十三夜 | ファミリーフロア | 3月3日 | ひなまつり | ファミリーフロア |
| 11月8日 | 運動会 | ファミリーフロア | | | |

運営推進会議

メンバー・・・法人代表・利用者代表・家族代表・民生委員・北上地区包括・管理者

| | | | | | | |
|-----|-------|------|-------|--------|-------|------|
| | 1回 | 2回 | 3回 | 4回 | 5回 | 6回 |
| 開催日 | 4月13日 | 6月9日 | 8月11日 | 10月13日 | 12月8日 | 2月9日 |

II 1. (5) きたうえファミリーアネックス(認知症対応型共同生活介護)

利用概況

本年度も新型コロナウイルス感染症のため、外出・施設内行事などは中止となりました。7月は土砂災害で本館にて10日間の避難生活となりましたが、ケガや体調を崩す事なく無事に戻る事が出来ました。面会は感染状況を考慮しながらリモート面会や窓越し面会を予約制で行いました。前半は比較的落ち着いていましたが、6月に転倒事故で入院の方が1名おりました。後半は12月に胆のう炎で腹腔鏡手術のため入院した方が1名、1月は心不全でご逝去された方が1名おりました。9月より食事提供が職員の手作りから日清の給食に変更となりご利用者に栄養バランスのよい食事が提供できるようになったとともに職員の負担も軽減しご利用者にゆとりを持って対応できるようになりました。

1、月別状況

| | 単位 | 4月 | 5月 | 6月 | 7月 | 8月 | 9月 | 10月 | 11月 | 12月 | 1月 | 2月 | 3月 | 合計 |
|--------------|----|-------|-------|-------|-------|-------|-------|-------|-------|------|------|------|-------|------|
| 入居者数 | 人 | 9 | 9 | 9 | 9 | 9 | 9 | 9 | 9 | 8 | 8 | 9 | 9 | - |
| 入居実績 | 日 | 270 | 279 | 270 | 279 | 279 | 270 | 279 | 270 | 265 | 248 | 246 | 279 | - |
| 入居率 | % | 100.0 | 100.0 | 100.0 | 100.0 | 100.0 | 100.0 | 100.0 | 100.0 | 94.9 | 88.8 | 97.6 | 100.0 | 98.4 |
| 空室日数 | 日 | 0 | 0 | 0 | 0 | 0 | 0 | 0 | 0 | 14 | 31 | 6 | 0 | 51 |
| 退所者 | 人 | 0 | 0 | 0 | 0 | 0 | 0 | 0 | 0 | 1 | 0 | 0 | 0 | 1 |
| 入居者 | 人 | 0 | 0 | 0 | 0 | 0 | 0 | 0 | 0 | 0 | 0 | 1 | 0 | 1 |
| 入院者数 | 人 | 0 | 0 | 1 | 1 | 0 | 0 | 0 | 0 | 1 | 1 | 0 | 0 | 2 |
| 入院日数 | 日 | 0 | 0 | 10 | 14 | 0 | 0 | 0 | 0 | 27 | 7 | 0 | 0 | 58 |
| 入院时空室使用状況 | 日 | / | / | / | / | / | / | / | / | / | / | / | / | / |
| 外出(家族同行) | 回 | 0 | 0 | 0 | 0 | 0 | 0 | 0 | 0 | 0 | 0 | 0 | 0 | 0 |
| 買い物・外出(職員同行) | 回 | 0 | 0 | 0 | 0 | 0 | 0 | 0 | 0 | 0 | 0 | 0 | 0 | 0 |
| 受診(定期受診含む) | 人 | 0 | 0 | 2 | 0 | 1 | 0 | 0 | 2 | 0 | 0 | 0 | 1 | 6 |
| 面会者数(リモート含む) | 人 | 5 | 6 | 4 | 4 | 3 | 4 | 4 | 16 | 4 | 0 | 0 | 0 | 50 |
| ボランティア | 件 | 0 | 0 | 0 | 0 | 0 | 0 | 0 | 0 | 0 | 0 | 0 | 0 | 0 |
| ブログ更新 | 回 | 1 | 3 | 4 | 0 | 2 | 2 | 1 | 2 | 1 | 2 | 0 | 2 | 20 |

2、入居者構成

※R4.3.31現在

年齢構成

| 年齢 | 75～79歳 | 80～84歳 | 85～89歳 | 90～94歳 | 95歳以上 |
|----|--------|--------|--------|--------|-------|
| 人数 | 0 | 3 | 2 | 3 | 1 |

日常生活自立度

※R4.3.31現在

| Ⅱa | Ⅲa | Ⅱb | Ⅲb | Ⅳ | 合計 |
|----|----|----|----|---|----|
| 2 | 1 | 3 | 2 | 1 | 9 |

月別介護区分

| | 4月 | 5月 | 6月 | 7月 | 8月 | 9月 | 10月 | 11月 | 12月 | 1月 | 2月 | 3月 |
|-------|------|------|------|------|------|------|------|------|------|------|------|------|
| 要介護 1 | 2 | 2 | 2 | 2 | 2 | 2 | 2 | 2 | 2 | 2 | 2 | 2 |
| 要介護 2 | 4 | 4 | 4 | 4 | 4 | 4 | 3 | 3 | 3 | 2 | 3 | 3 |
| 要介護 3 | 1 | 1 | 1 | 1 | 1 | 1 | 1 | 1 | 1 | 1 | 1 | 1 |
| 要介護 4 | 1 | 1 | 1 | 1 | 1 | 1 | 2 | 2 | 2 | 2 | 2 | 2 |
| 要介護 5 | 1 | 1 | 1 | 1 | 1 | 1 | 1 | 1 | 1 | 1 | 1 | 1 |
| 平均介護度 | 2.44 | 2.44 | 2.44 | 2.44 | 2.44 | 2.44 | 2.67 | 2.67 | 2.67 | 2.75 | 2.67 | 2.67 |

入院状況

| | 1人目 | 2人目 | 3人目 | 4人目 | 5人目 | 6人目 |
|-----|-----|------|-----|-----|-----|-----|
| 入院月 | 6 | 12 | | | | |
| 日数 | 24 | 34 | | | | |
| 原因 | 転倒 | 胆のう炎 | | | | |
| 結果 | 退院 | 退院 | | | | |

3、接遇目標

| 日付 | 目標 |
|----------|--|
| 4月 | 手洗い、うがい、換気、消毒をしっかりとしよう。 人の良い所をほめよう。 |
| 5・6・7月 | 入居者様を尊敬した言葉使いをしよう。 自分の役割に責任を持とう。 |
| 8・9・10月 | 大変な時こそ笑顔でいよう。 相手の心(意見)を知ろう、受け入れよう、感じよう。 |
| 11・12・1月 | 声を掛け合い行動しよう。 雰囲気の良い悪しは貴方次第。 |
| 2・3月 | ありがとうの心を忘れずに。 お互い安心できるコミュニケーションをとろう。 |

4、防災訓練実施状況(部署内)

| 月 | 内容 | 参加人数 |
|-----|-------------|------|
| 4月 | 夜間火災基礎訓練 | 4 |
| 5月 | 夜間火災基礎訓練 | 4 |
| 6月 | 地震訓練 | 4 |
| 7月 | 風水害訓練 | 4 |
| 8月 | 夜間基礎火災訓練 | 4 |
| 9月 | 地震訓練 | 4 |
| 10月 | 日中火災基礎訓練 | 4 |
| 11月 | 日中火災基礎訓練 | 4 |
| 12月 | 地震訓練 | 5 |
| 1月 | 日中火災基礎訓練 | 4 |
| 2月 | 夜間火災基礎訓練 | 4 |
| 3月 | 地震シェイクアウト訓練 | 4 |

5、GH会議進行

| 月 | 進行 | 書記 |
|-----|-------------------|----|
| 4月 | 立見 | 鈴木 |
| 5月 | 鈴木 | 立見 |
| 6月 | イデオ | 右田 |
| 7月 | 右田 | 古谷 |
| 8月 | 高橋 | 立見 |
| 9月 | イデオ | 高橋 |
| 10月 | 右田 | 鈴木 |
| 11月 | 立見 | 右田 |
| 12月 | イデオ | 古谷 |
| 1月 | コロナウイルス感染症のため書面開催 | |
| 2月 | コロナウイルス感染症のため書面開催 | |
| 3月 | コロナウイルス感染症のため書面開催 | |

6、年間行事

| 行事 | | | 寄添い | | |
|--------|--------|----------|--------|--------|----------|
| 月日 | 行事内容 | 場所 | 月日 | 行事内容 | 場所 |
| 4月7日 | お花見 | アネックスフロア | 5月4日 | S様誕生日会 | アネックスフロア |
| 8月2日 | 納涼祭 | アネックスフロア | 5月20日 | M様誕生日会 | アネックスフロア |
| 9月20日 | 敬老会 | アネックスフロア | 5月24日 | H様寄り添い | アネックスフロア |
| 12月24日 | クリスマス会 | アネックスフロア | 6月3日 | M様誕生日会 | アネックスフロア |
| | | | 6月11日 | A様寄り添い | アネックスフロア |
| | | | 6月14日 | N様寄り添い | アネックスフロア |
| | | | 8月13日 | I様寄り添い | アネックスフロア |
| | | | 8月16日 | S様寄り添い | アネックスフロア |
| | | | 9月6日 | S様寄り添い | アネックスフロア |
| | | | 9月22日 | A様誕生日会 | アネックスフロア |
| | | | 10月9日 | I様誕生日会 | アネックスフロア |
| | | | 11月11日 | H様誕生日会 | アネックスフロア |
| | | | 11月23日 | N様誕生日会 | アネックスフロア |
| | | | 1月11日 | 新年会 | アネックスフロア |
| | | | 3月3日 | ひなまつり | アネックスフロア |
| | | | 3月5日 | S様誕生日会 | アネックスフロア |
| | | | 3月20日 | S様誕生日会 | アネックスフロア |
| | | | 3月25日 | F様誕生日会 | アネックスフロア |

7、運営推進会議

法人代表・利用者代表・家族代表・民生委員・介護相談員・北上地区包括・管理者

| | 1回 | 2回 | 3回 | 4回 | 5回 | 6回 |
|-----|-------|------|-------|--------|-------|------|
| 開催日 | 4月13日 | 6月9日 | 8月11日 | 10月13日 | 12月8日 | 2月9日 |

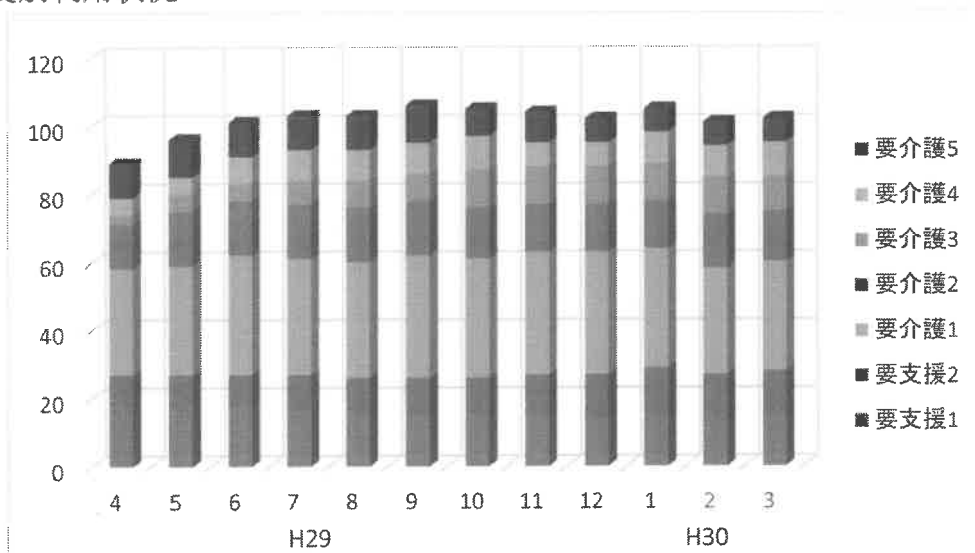
※コロナウイルス感染症のため第4回、5回のみ開催 他書面開催

II 1.(6) ケアセンターきたうえ(居宅介護支援事業所)

1. 給付管理件数

| | 新規契約数 | | 国保請求数 | | 各種加算 | | | 国保請求額 (円) |
|-------|-----------|-----------|-----------|-----------|------------|------------|------------------|--------------|
| | 介護 (件) | 予防 (件) | 介護 (件) | 予防 (件) | 入院Ⅰ (件) | 入院Ⅱ (件) | 退院・退 所 (件) | |
| R3/ 4 | 0 | 2 | 62 | 27 | 0 | 0 | 0 | 867,097 |
| 5 | 6 | 0 | 69 | 27 | 0 | 0 | 0 | 947,730 |
| 6 | 5 | 0 | 74 | 27 | 0 | 0 | 0 | 1,009,231 |
| 7 | 4 | 0 | 76 | 27 | 0 | 0 | 0 | 1,041,065 |
| 8 | 2 | 0 | 77 | 26 | 0 | 0 | 0 | 1,050,867 |
| 9 | 3 | 0 | 80 | 26 | 0 | 0 | 0 | 1,087,110 |
| 10 | 4 | 0 | 79 | 26 | 0 | 0 | 0 | 1,079,413 |
| 11 | 3 | 0 | 77 | 27 | 0 | 0 | 0 | 1,055,338 |
| 12 | 0 | 0 | 75 | 27 | 0 | 0 | 0 | 1,026,792 |
| R4/ 1 | 3 | 0 | 76 | 29 | 0 | 0 | 0 | 1,053,295 |
| 2 | 1 | 0 | 74 | 27 | 0 | 0 | 0 | 1,022,383 |
| 3 | 0 | 0 | 74 | 28 | 0 | 0 | 0 | 1,026,854 |
| 合計 | 31 | 2 | 893 | 324 | | | | 12,267,175 |

2. 介護度別利用状況



| | 要支援1 | 要支援2 | 要介護1 | 要介護2 | 要介護3 | 要介護4 | 要介護5 | 合計 |
|-------|------|------|------|------|------|------|------|-----|
| R3/ 4 | 18 | 9 | 31 | 13 | 3 | 5 | 10 | 89 |
| 5 | 18 | 9 | 32 | 16 | 5 | 5 | 11 | 96 |
| 6 | 18 | 9 | 35 | 16 | 5 | 8 | 10 | 101 |
| 7 | 17 | 10 | 34 | 16 | 7 | 9 | 10 | 103 |
| 8 | 16 | 10 | 34 | 16 | 8 | 9 | 10 | 103 |
| 9 | 15 | 11 | 36 | 16 | 8 | 9 | 11 | 106 |
| 10 | 15 | 11 | 35 | 15 | 11 | 10 | 8 | 105 |
| 11 | 15 | 12 | 36 | 14 | 11 | 7 | 9 | 104 |
| 12 | 14 | 13 | 36 | 14 | 11 | 7 | 7 | 102 |
| R4/ 1 | 15 | 14 | 35 | 14 | 11 | 9 | 7 | 105 |
| 2 | 14 | 13 | 31 | 16 | 11 | 9 | 7 | 101 |
| 3 | 15 | 13 | 32 | 15 | 10 | 10 | 7 | 102 |

3.研修報告

| 実施月 | 研修内容 | 実施主体 |
|-------|--|--|
| R3/ 5 | 科学的介護「LIFE」スタートアップセミナー | グリーンケアフォーラム |
| 6 | 介護職員のための感染対策マニュアル | 施設内研修 |
| 7 | 業務管理のコツ 特別障害手当を受けるには | 三島市介護支援専門員連絡協議会 三島市障害福祉課 |
| 8 | 高齢者虐待について ガウンテクニック(動画) | 施設内研修 施設内研修 |
| 9 | 専門職連携実践研修会 スピーチロックについて | 三島北地区地域包括支援センター 施設内研修 |
| R4/ 1 | 適切なケアマネジメント手法の手引き | 事業所内研修 |
| 2 | 災害支援について 高次脳機能障害と就労について | 裾野市調整会議 駿東田方地域リハビリ推進事業 |
| 3 | 障害年金の仕組みについて 静岡県介護予防ケアマネジメント現任者研修 事故防止について | 三島北地区地域包括支援センター 静岡県介護支援専門員協会 施設内研修 |

4. 目標達成状況

- 1 事業所内での感染対策を徹底した他、訪問についても利用者様やご家族の意向に添い、感染拡大時期には玄関先や電話でのモニタリングに切り替えて対応する等、柔軟に実施で
- 2 双方が濃厚接触者とならない方法で就業し、更に万が一の場合に備え、お互いの利用者様についての情報共有を適宜行うことができた。
- 3 オンラインでの研修に可能な範囲で積極的に参加し、事業所内でも都度共有することで新たな情報や知識に格差が出ないよう対応できた。

II.2

令和3年度 北上保育園事業報告詳細について

令和3年度は、定員 1,080 名に対し、入園児童は 1,125 名 104 %でした。

保育園入所児童一覧表

| 区分 | 月別 | 4 | 5 | 6 | 7 | 8 | 9 | 10 | 11 | 12 | 1 | 2 | 3 | 計 |
|-----|-----|----|----|----|----|----|----|----|----|----|----|----|----|-------|
| 定員 | | 90 | 90 | 90 | 90 | 90 | 90 | 90 | 90 | 90 | 90 | 90 | 90 | 1,080 |
| | 0才児 | 6 | 6 | 6 | 6 | 8 | 8 | 7 | 7 | 7 | 7 | 7 | 7 | 82 |
| 児童数 | 1才児 | 12 | 12 | 12 | 12 | 13 | 13 | 13 | 13 | 13 | 13 | 13 | 13 | 152 |
| | 2才児 | 13 | 13 | 13 | 13 | 13 | 13 | 13 | 13 | 13 | 14 | 14 | 14 | 159 |
| | 3才児 | 16 | 17 | 17 | 17 | 17 | 17 | 17 | 17 | 17 | 18 | 18 | 18 | 206 |
| | 4才児 | 22 | 22 | 22 | 22 | 22 | 22 | 22 | 22 | 22 | 22 | 21 | 21 | 262 |
| | 5才児 | 22 | 22 | 22 | 22 | 22 | 22 | 22 | 22 | 22 | 22 | 22 | 22 | 264 |
| | 計 | 91 | 92 | 92 | 92 | 95 | 95 | 94 | 94 | 94 | 94 | 96 | 95 | 95 |

- ・延長保育の利用児童は、 延人数 1,127 名 利用料 87,200 円
- ・職員数は、園長以下 28人
- ・職員の健康診断状況 要受診者は無し
- ・職員の研修参加状況 新型コロナウイルス感染症拡大防止の為、ほとんどが中止になりましたが、開催されたキャリアアップ研修、子育て支援研修等に参加しました。
- ・地域活動 朝のラジオ体操は、毎日10名程度の地域の方々が参加しています。
毎年北上公民館にて敬老会に参加しています。手づくり品150個程度プレゼントしていましたが、この2年間は中止となっているため、近所の老人ホームに5点ずつ飾ってもらっています。
- ・子育て支援事業
園庭開放に多くの地域の親子が参加しています。
ラジオ体操、絵本の読み聞かせ、お誕生会等、延人数2,585人が利用しました。
コロナ禍の中、園庭を開放するにあたり、検温・アルコール消毒・遊具のアルコール消毒・園児との接触を避ける等感染拡大防止策の中で安全に園庭開放ができるようにしています。
新型コロナウイルス感染症拡大の不安の中でも、少しでも明日への希望の場になるようにと願っています。
当園は、愛ある保育を心掛けています。子育て中の母親の心に寄り添い、一人ひとりの子育ての悩み、喜び等に
ていねいな対応を心掛けコミュニケーションを大切に進めています。

・監査状況について

- | | |
|--------|----|
| 1 改善指導 | なし |
| 2 助言指導 | なし |

・令和 3 年度 実習生 受け入れ 10名

・令和 3 年度 サマーショート受け入れ 8名

・令和 3 年度 中・高校生職場体験 受け入れ 5名

・令和 3 年度 保護者ボランティア 受け入れ 新型コロナ感染拡大防止の為、中止

令和 3 年度事業報告附属明細書

報告事項

- ・拠点区分：特別養護老人ホーム北上の郷

該当なし

- ・拠点区分：北上保育園

該当なし

社会福祉法人栄幸会